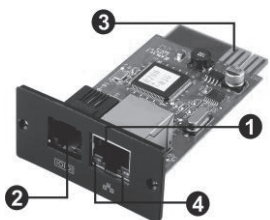


Краткое руководство по работе с SNMP картой SE9601

1. ВНЕШНИЙ ВИД



- ❶ Порт Ethernet (10/100Base-T)
- ❷ Порт для датчика параметров внешней среды
- ❸ Контакты: вставляются в интеллектуальный слот ИБП
- ❹ Светодиоды состояния порта Ethernet

Светодиоды состояния порта Ethernet:

Светодиод 100М (зеленый)	Мигает	Порт работает на скорости 100 Мбит/с
	Выключен	Карта не подключена к сети
Светодиод 10М (желтый)	Мигает	Порт работает на скорости 10 Мбит/с
	Выключен	Карта не подключена к сети

2. УСТАНОВКА И ПОДКЛЮЧЕНИЕ

Для установки и подключения SNMP карты выполните следующие шаги:

Шаг 1. Снимите крышку интеллектуального слота на задней панели ИБП и сохраните винты.

Шаг 2. Вставьте карту в слот и закрепите ее винтами, сохраненными на шаге 1 (см. рис. 2-1).



Рис. 2-1

Выполните подключение SNMP карты, как показано на рис. 2-2.

Шаг 3. Вставьте кабель Ethernet в порт Ethernet (RJ-45) на SNMP карте.

Шаг 4. Воспользуйтесь еще одним кабелем Ethernet. Подключите один конец к порту датчика параметров внешней среды на SNMP карте, а другой конец — непосредственно к датчику параметров внешней (окружающей) среды.

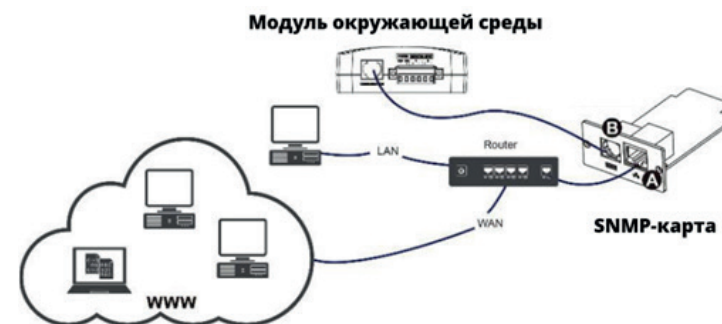


Рис. 2-2

3. КОНФИГУРИРОВАНИЕ

- а) Установите на ПК программное обеспечение для мониторинга Parachute Pro* (для ИБП с установленной сетевой картой) и программу мониторинга сетевой карты SNMP Web Manager. Программное обеспечение доступно по адресу <https://systeme.ru/software/1rhups>. Выберите нужную ОС для скачивания программного обеспечения и следуйте инструкциям на экране. После успешной установки программ появятся иконки программного обеспечения в виде зеленой окружности с наименованием программного обеспечения.



* После установки сетевой карты необходимо удалить программное обеспечение Parachute и уже затем установить программное обеспечение Parachute Pro.

SNMP Manager будет активирован автоматически. Выберите пункт SNMP Manager, наведя курсор на значок и нажав правую кнопку мыши.

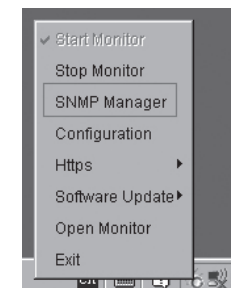


Рис. 3-1

- b) Введите определенный IP-адрес для поиска всех устройств SNMP в локальной сети. По умолчанию SNMP Manager автоматически получает IP-адрес от DHCP-сервера. В отсутствие DHCP-сервера будут использоваться значения по умолчанию: для IP-адреса — 192.168.102.230, для маски подсети — 255.255.255.0, для шлюза — 0.0.0.0.

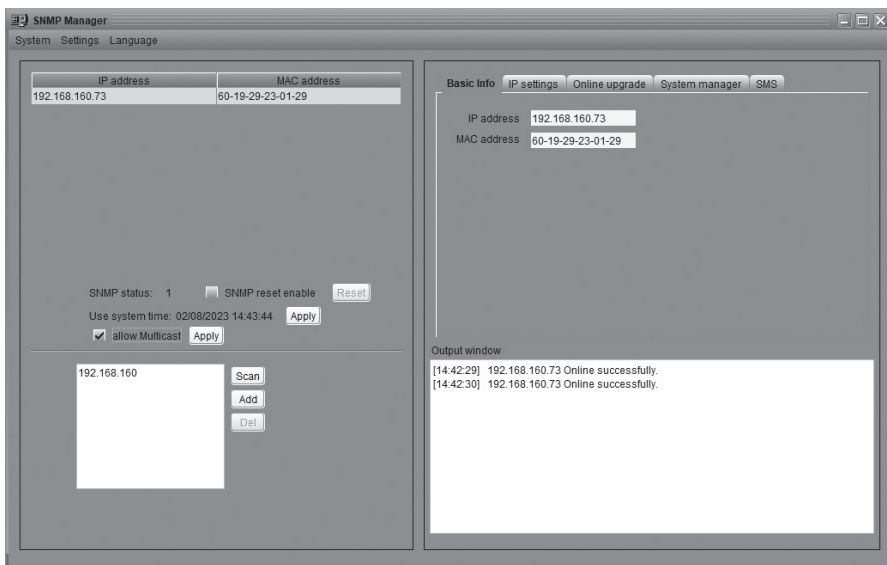


Рис. 3-2.

- c) В интерфейсе SNMP Manager пользователь может изменять настройки для IP-адреса, выполнять обновление по сети, управлять паролями и задавать статический адрес для ловушки. Для выполнения подобных действий необходимо ввести пароль. По умолчанию используется пароль 12345678.

Более детально настройка рассматривается в руководстве пользователя SNMP Web Manager, доступное по адресу <https://systeme.ru/software/1phups> в разделе SNMP Web Manager.

4. МОНИТОРИНГ

В соответствии с рис. 4-1 выберите пункт Open Monitor (Открыть параметры мониторинга), наведя курсор и нажав правую кнопку мыши.

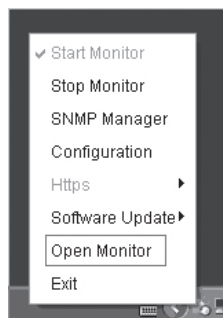


Рис. 4-1

Запустится программное обеспечение Parachute Pro, а на экране отобразится список устройств SNMP. См. рис. 4-2.

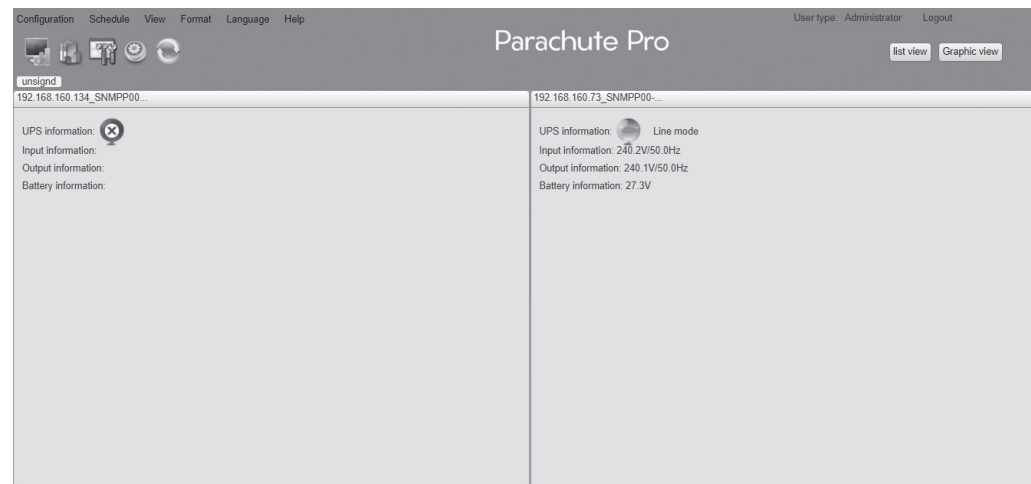


Рис. 4-2

Все дальнейшие действия производятся в программном обеспечении Parachute Pro. Руководство пользователя данного программного обеспечения находится по адресу <https://systeme.ru/software/1phups> в разделе Parachute Pro.

5. ИНФОРМАЦИОННО-ТЕХНИЧЕСКАЯ И ГАРАНТИЙНАЯ ПОДДЕРЖКА

Для получения технической поддержки обратитесь в центр поддержки клиентов Systeme Electric по адресу support@systeme.ru и по телефонам 8 800 200 64 46 – Российская Федерация и другие страны, +7 495 777 99 88 – Москва и Московская область.

Гарантия на SNMP карту SE9601 – 2 года с даты продажи, но не более 27 месяцев с даты производства. В случае возникновения неисправностей обратитесь в центр поддержки клиентов и/или авторизованный сервисный центр Systeme Electric. Перечень авторизованных сервисных центров размещен на сайте <https://systeme.ru/partners>.

Systeme Electric

Москва, ул. Двинцев, 12, корп. 1, зд А
8 800 200 64 46

Электронная версия данного руководства доступна на сайте systeme.ru

Стандарты, спецификации и схемы могут изменяться; обратитесь в компанию за подтверждением актуальности информации, опубликованной в данном руководстве.

© 2023 Systeme Electric. Все права сохраняются.



SYSTEME.RU